



Teruel



Carlos III

1782. Una pesadísima caja de madera llegaba a Madrid en un carruaje procedente de Sevilla. El contenido del misterioso envío consistía en los huesos de un animal extinguido a causa del Diluvio Universal, su destino, más que probable, sería algún almacén real donde sería olvidado.



Charles Darwin

1832. Cincuenta años después Charles Darwin, a 650 Km al sur de Buenos Aires, escribía en su diario: «Como los únicos ejemplares de Europa están en Madrid, esto sólo basta para compensar algunos momentos de cansan-

cio»... «Pasábamos la noche en Punta Alta para disponer de 24 horas de búsqueda. Muy felices con los huesos, la noche transcurrió agradablemente»... «El gran tamaño de los huesos de los animales megateroides es verdaderamente fantástico».

1859. Los mil doscientos cincuenta ejemplares de la primera edición de «Origin of Species» se venden el mismo día de su aparición en el mercado.

Resulta sorprendentemente paradójico que la expedición de cinco años

ta entonces, fuese sustituida por la de «Dinosaurio», acuñada por R. Orwen con un significado inequívoco de «Lagarto Terrible».

Este momento marca la salida de la veloz carrera de las expediciones científicas en busca de restos de estos gigantes del pasado y la competición mundial de los grandes Museos de Europa y América por poseer y montar los esqueletos hallados para poder mostrárselos a un público que pasaba inmediatamente del escepticismo al asombro.

Hubo un lejano tiempo en que el Virrey de la Plata quiso hacer un extraño regalo a su majestad Carlos III.

del «Beagle» donde viajaba Darwin fuera fletada y pagada por Robert FitzRoy, quien tenía un objetivo íntimo y personal de carácter religioso: Comprobar científicamente la *Biblia*, especialmente el Génesis y descubrir y cartografiar la montaña donde quedase varada el Arca de Noé.

Fue cuestión de poco tiempo que la palabra «antidiluviano», usada has-

1909. Diez amigos visitan el Museo de Nueva York. Uno de ellos, Winsor McCay, apuesta una cena a que es capaz de volver a la vida a aquellos huesos de saurópodo que están contemplando.

Así, unos cuantos meses más tarde y en un lujoso restaurante estrena ante sus colegas «Gertie the Dino-



Winsor McCay



Dinópolis, Teruel



saur», uno de los primeros dibujos animados de la historia y preludio de una progresión geométrica de representaciones artísticas que, a lo largo del siglo veinte, consiguen borrar la difusa línea entre la oferta y la demanda.

2001. El primer día de junio abre sus puertas al público Dinópolis. Aunque con un notable retraso respecto al resto del mundo occidental, por fin se inaugura en España un centro museográfico exclusivamente dedicado a los dinosaurios.

El conocimiento acumulado sobre el tema y la elección de Teruel (zona muy rica en yacimientos paleontológicos) como sede, hacen de este museo un ejemplo paradigmático en muchos aspectos.

Contenido y continente

Como fórmula antagónica a Guggenheim, Bilbao en Dinópolis, Teruel, lo realmente importante es el contenido y el continente, relegado estrictamente a la funcionalidad del proyecto en sí, toma la forma arquitectónica que identificaríamos poéticamente como gran nave industrial.

Ésta ha sido la valiente apuesta del Gobierno de Aragón, que a través del Instituto Aragonés de Fomento, ha conseguido dinamizar una de sus tres capitales de provincia, tradicionalmente aislada de la modernidad.

Ambas soluciones, Bilbao y Teruel, se muestran eficaces y están demostrando el poder real de la nueva Industria del Ocio que viene a satisfacer nuestra demanda cultural, producto de los cambios de hábitos turísticos de la sociedad europea actual.

Muchas cosas a la vez

Parque Temático y Museo Científico a

montado en su vagón, le esperan más de dos horas y media de satisfacciones.

Después de ese «viaje-espectáculo», ya a pie, podrá ver el lugar de trabajo científico real en el «**Laboratorio de los Paleontólogos**», siempre trajinando pesados huesos de piedra o estudiando réplicas y montajes posibles de las piezas.

Un «**Túnel del Tiempo**» le hará avanzar 4.500 millones de años, al ritmo de 50 millones de paso, hasta la entrada a la «**Sala del Mundo Acuático**» con tiempos cronológicamente ordenados desde el Precámbrico al Holoceno.

Si usted tiene niños a su alrededor, hijos, sobrinos o nietos, éste es el museo familiar por excelencia.

la vez, interesa tanto a sesudos eruditos en la materia como al público más amplio y general posible.

Un «**Raíl Automático**» opera de entrada como regulador y dosificador de visitantes. Según horas y en temporada alta de verano puede provocar colas realmente molestas, luego, una vez haya

El recorrido unidireccional le llevará a la «**Sala de los Dinosaurios**», los animales terrestres más grandes que jamás existieron sobre el planeta. El viaje quedará violentamente truncado en la «**Sala de los Meteoritos**», motivo de su masiva extinción y prólogo del siguiente estadio, la

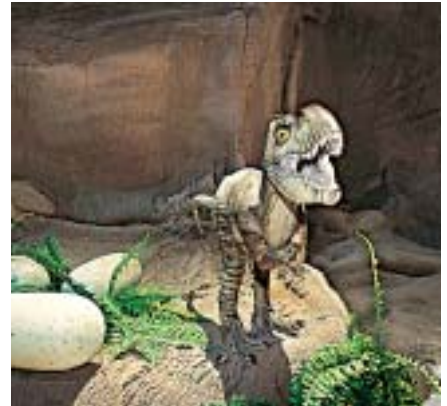
Dinópolis en cifras

- ▶ Inversión realizada hasta la fecha: 16 millones de euros
- ▶ Superficie de exposición: 9.000 metros cuadrados
- ▶ Número de piezas expuestas: 500
- ▶ Número de esqueletos enteros montados: 30
- ▶ Media mensual de visitantes hasta 31/dic/2001: 20.000 personas

Información básica

- ▶ Horario hasta mayo 2002, de jueves a domingo de 11 h a 21 h. (Último pase, 19,30 h)
- ▶ Horario posterior a mayo, consultar «Temporada de Verano»
- ▶ Tarifas: adulto, 15 euros; infantil y senior 12 euros, menores de 5 años, gratis.
- ▶ Información y reservas: 902 44 80 00
- ▶ E-mail: info@dinopolis.com
- ▶ Fax: 978 61 77 18
- ▶ www.dinopolis.com







«Sala de los Mamíferos», donde no dará crédito a sus ojos ante los impresionantes animales que, entre glaciaciones, precedieron a la espectacular aparición de los primates, los homínidos y finalmente a nuestro ancestro común: el Homo Sapiens.

Si salen hambrientos el «Rocabar» les ofrece menús tan extravagantes como el carnotaurus y hasta 6 rockos fríos y 2 calientes.

Si están cansados, pueden relajarse en el «Cine 3D» visionando la película infográfica en tres dimensiones realizada expresamente para el centro.

Y por si todavía no han gastado suficiente, o quizás movidos por la enorme variedad e interés de sus productos relacionados, encontrarán, antes de volver a salir al exterior, «La Tienda», una de las más sofisticadas

del país con gadgets baratos y fósiles auténticos que pueden superar los 6.000 euros.

Vivo, está creciendo

Durante nuestra visita al centro para realizar este reportaje, en los helados días del fin del año pasado, fuimos informados de la llegada al puerto de Valencia del enorme container procedente de Japón con la que será la estrella de este próximo verano en la apertura al público de una nueva «Sala Anfiteatro» con capacidad para 300 personas. Un animatronic

acogida a visitantes tendrán un pequeño museo, visitas guiadas a los yacimientos y actividades infantiles. Esta red toma el nombre de «Ruta Jurásica» adscrita siempre a la marca Dinópolis.

Científicos trabajando

Dinópolis alberga, también, la «Fundación Conjunto Paleontológico Teruel». Un director científico y tres paleontólogos más trabajan sin descanso en enriquecer a corto, medio y largo plazo el contenido del centro. Organizan congresos internacionales de estudio,

Dinópolis muestra las formas de vida desde el periodo Precámbrico, hace 590 millones de años...

Cómo llegar

- ▶ Situado al sur de Teruel, si accede por carretera debe desembocar en la N-234 (Sagunto-Burgos). Desde Barcelona le costaría unas 4 horas; desde Madrid, 3 horas; desde Zaragoza, 2 horas, y desde Valencia; 1 hora y media.
- ▶ Por autobús, existe comunicación directa con Madrid, Barcelona, Zaragoza, Castellón, Valencia, Alicante, Cuenca y Guadalajara.
- ▶ Por tren, puede acceder directamente desde Huesca, Zaragoza y Valencia.
- ▶ El aeropuerto más próximo es el de Manises, en Valencia, a 140 Km.

Dónde dormir

- ▶ A través de su propia agencia de viajes o directamente por teléfono, puede adquirir un paquete fin de semana, entrada a Dinópolis y cama en los cinco hoteles de tres estrellas de Teruel a diferentes precios:
Parador de Teruel - 978 601800
Hotel Reina Cristina - 978 606860
Hotel Plaza - 978 608655
Hotel Civera - 978 602300
Hotel Oriente - 978 601550
- ▶ Reservas de Turismo Rural: Faratur: 978 18 52 50 - 978 78 52 43 - arniz@ibersis.es

autónomo de T. Rex (sofisticado y gigantesco robot recubierto de epidermis texturizada en caucho) que hará las delicias del público cuando por sorpresa ataque al actor-paleontólogo que realiza una excavación.

Dinópolis es un proyecto destinado a crecer sobre sí mismo y operará como sede central de otros pequeños centros situados en las poblaciones próximas donde son relevantes los yacimientos paleontológicos naturales, los primeros en estar listos serán Galve, Peñarroya de Tastavins, Rubielos de Mora y Castellote. Estos centros de

programan expediciones, como la que les llevó recientemente a Colorado en los EEUU, donde extrajeron un esqueleto completo de un Camarosaurus, que en cajas trajeron hasta Teruel, donde están procediendo a su montaje y que, una vez terminado, enriquecerá la colección del museo. Otro objetivo de este colectivo científico es el trabajo de campo en los yacimientos propios de Teruel y en este sentido resulta relevante la catalogación de una nueva especie, el «Tastavinsaurus», un saurópodo de 10 metros de largo, cuyo esqueleto montado será mostrado en el centro de



1. **TRILOBITES** (PALEOZOICO/DEVÓNICO) 408-360 m.a. (MARRUECOS). Durante 350 millones de años poblaron los mares y evolucionaron en numerosas subespecies. Se extinguieron masivamente hace 255 m.a.

2. **SEYMOURIA BAYLORENSIS** (PALEOZOICO/PÉRMICO) 286-255 m.a. (EEUU). Vertebrado anfibio. Es uno de los primeros animales en tomar la tierra, sólo volvía al agua a reproducirse.



3. HERRERASAURUS (MESOZOICO/TRIÁSICO) 231-255 m.a. (ARGENTINA) 3,5 metros. Aunque parece pequeño es uno de los más grandes carnívoros bípedos de su época. Muy ágil, atrapaba sus presas con sus grandes manos.

6. BRACHIOSAURUS (MESOZOICO/JURÁSICO) 156-144 m.a. (ÁFRICA) 24 metros. Herbívoro cuadrúpedo, pesaba 80 toneladas (unos 12 elefantes). Las patas delanteras son bastante más grandes que las traseras de la foto.

7. STEGOSAURUS (MESOZOICO/JURÁSICO) 156-144 m.a. (EEUU) 9 metros. Herbívoro cuadrúpedo. Hay dos teorías sobre sus placas, 1) cambio de color para ahuyentar enemigos y 2) reguladores de temperatura corporal. Las púas de la cola son defensas contra carnívoros.



4. AMMONITES (MESOZOICO) 248-65 m.a. (TODO EL MUNDO) de 2 cms a 1'5 metros. Animales cefalópodos de altísima biodiversidad y evolución de formas suele usarse como fósil guía de toda la era mesozoica.

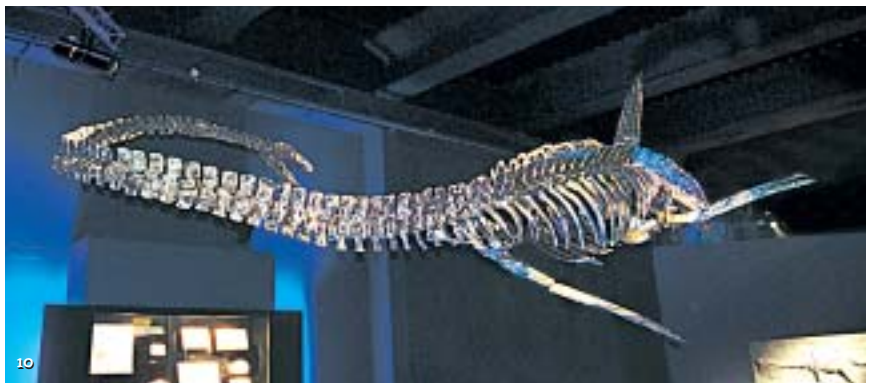
5. ICHTHYOSAURUS (MESOZOICO/JURÁSICO) 190 m.a. (ALEMANIA) 2 metros. Reptiles carnívoros marinos, podían alcanzar los 40 Km/hora, parían sus crías en el mar y se alimentaban de ammonites y otros cefalópodos.

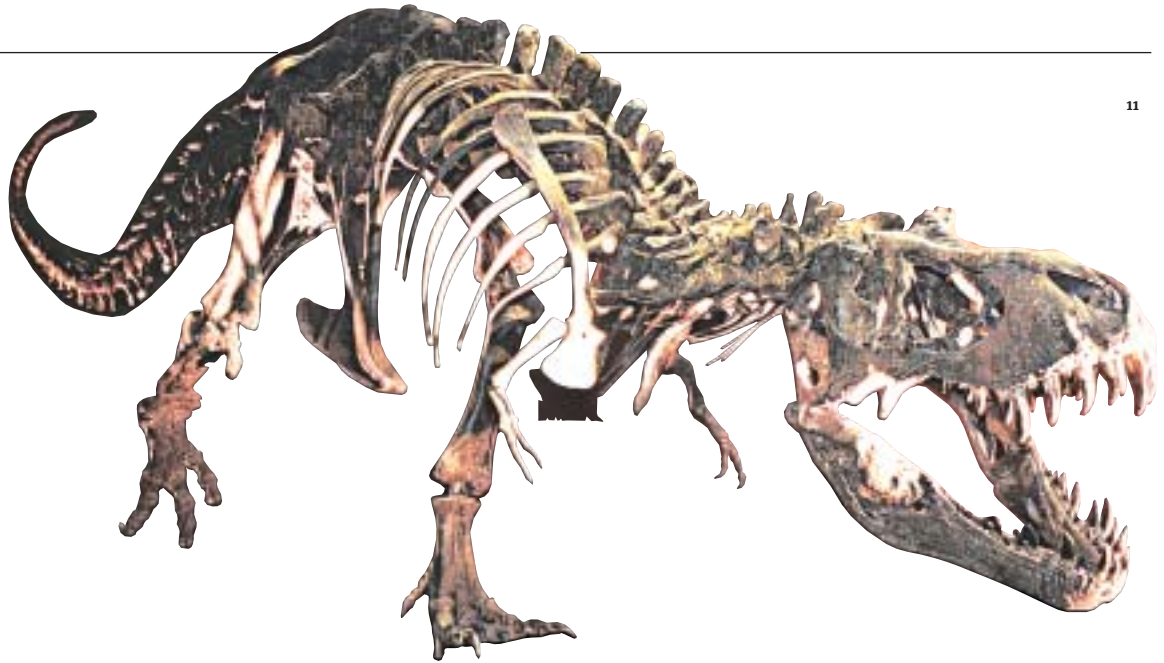


8. HUEVOS (MESOZOICO/CRETÁCICO) 100 m.a. (CHINA) Algunos dinosaurios incubaban en nidos que usaban año tras año en colonias muy pobladas y ruidosas.

9. TRICERATOPS (MESOZOICO/CRETÁCICO) 70-65 m.a. (EEUU) 9 metros. Herbívoro cuadrúpedo. Diez toneladas, bien dotado para la autodefensa.

10. ELASMOSAURUS (MESOZOICO/CRETÁCICO) 70 m.a. (JAPÓN) 14 metros. De 71 vértebras, 28 son cuello, hasta de 8 metros, que sacaba de la superficie del mar para divisar mejor sus presas.





Más información

- ▶ Existen paquetes DINO-ESQUÍ con visita a Dinópolis, hotel y fort-fait para las estaciones de Javalambre o Valdelinares (temporada de invierno, claro).
- ▶ La Diputación Provincial de Teruel edita una guía comarcal de servicios turísticos de la provincia, con una exhaustiva información sobre todo aquello que le pueda interesar, restaurantes, parajes de alto valor natural y museos y lugares de indudable interés histórico-artístico, hágase con una de estas guías y programe a su gusto su visita a Teruel.

Dinomanía

Si le ha cogido el gusto al tema puede visitar media España sobre este asunto de los dinosaurios, recorriendo los yacimientos localizados y visitando otros pequeños museos más modestos que Dinópolis.

- ▶ Catalunya (Lleida, Isona) - 973 66 50 62 (Sabadell) 93 726 17 69
- ▶ Castilla y León (Burgos, Regumiel) (Soria, Santa Cruz) - 983 41 16 50
- ▶ La Rioja (Enciso) - 941 39 60 93
- ▶ Castilla-La Mancha (Cuenca) - 969 24 03 20
- ▶ Valencia (Castellón, Morella) - 964 17 30 32 (Valencia) - 963 10 00 10
- ▶ País Vasco (Vitoria) - 945 18 19 24
- ▶ Madrid - 91 411 13 28, Museo Nacional de Ciencias Naturales
- ▶ Asturias - 985 21 33 85

recepción de Peñarroya o el trabajo de limpieza a la vista en el «Laboratorio de los Paleontólogos» de los enormes troncos de coníferas petrificados del yacimiento de Mas de las Matas.

Museo del mundo mundial

Es importante destacar que los responsables de Dinopolis han creado un museo de referencia internacional.

Los fósiles de los animales presentados han sido adquiridos en el mercado especializado por todo el planeta y allí donde sólo existía una única pieza relevante se ha negociado con los Museos propietarios de la misma, la obtención de moldes del original

RUS de 24 metros de longitud que elevado sobre sus cuatro patas casi se pierde de vista sobre su ascendente cuello. Extraído en África, el original fue a parar al Museo de Berlín, de donde se han hecho únicamente dos réplicas, una para el Museo de Tokio y esta que podemos contemplar en Dinópolis, Teruel.

Niños por todas partes

Sacados a relucir en varias ocasiones anteriormente, es necesario resaltar el cuidado que Dinópolis pone en los niños. Juegos a lo largo del recorrido, atracciones pensadas expresamente para ellos y un nutrido grupo de exce-

*...hasta la época del Holoceno, hace una decena de miles de años,
ya en pleno dominio humano.*

para traer una réplica exacta a Teruel. Perfectamente diferenciado en las cartelas (original y réplica) este asunto carece de importancia dada la poderosa y eficaz información que el visitante obtiene del conjunto expuesto.

En cualquier caso, y sirva sólo como ejemplo, no puedo imaginar el coste de la réplica del BRACHIOSAU-

lentes actores que interpretan excéntricos personajes y que animan la entrada al mundo científico de la mejor forma posible: a través de la risa. Los guías del museo saben el lenguaje de la comunicación real y conectan con el público evitando la erudición sin rebajar el contenido de sus palabras en un ejercicio digno de aplauso. ■



11. TYRANNOSAURUS REX (MESOZOICO/CRETÁCICO) 67-65 m.a. (EEUU) 15 metros. El mayor carnívoro terrestre conocido, comía unos 100 Kg al día. Una boca de 1 metro con 60 dientes de hasta 18 cms.

12. TSINTAOSAURUS (MESOZOICO/CRETÁCICO) 75-65 m.a. (CHINA) 8 metros. Herbívoro cuadrúpedo, poseía esa columna ósea o cuerno que pudo servir como distinción entre machos y hembras.

13. PACHYRIZODUS (MESOZOICO/CRETÁCICO) 75 m.a. (EEUU) 2 metros. Pez marino comedor de ammonites, erlemmites y nautilus.

14. ARCHELON (MESOZOICO/CRETÁCICO) 75 m.a. (EEUU) 3,7 metros. Tortuga comedora de medusas. Su caparazón no era de placas óseas sino de una gruesa piel que cubría las costillas óseas a ambos lados de su columna vertebral.



12



13



14



15

15. PACHYCEPHALOSAURUS (MESOZOICO/CRETÁCICO) 68-65 m.a. (EEUU) 8 metros. Herbívoro bípedo, su bóveda craneal puede tener hasta 25 cm de espesor. Está en duda su fama de «choque de carnero», pues no se han encontrado traumatismos en sus cráneos. Todos los dinosaurios se extinguieron masivamente hace 65 millones de años.

16. DIATRYMA (CENOZOICO/EOCENO) 55 m.a. (EEUU) 2'3 metros. Desaparecidos ya los dinosaurios, esta ave no voladora sin predadores superiores debió ser el «tirano rey» de su época.

17. RANA PUEYOI (CENOZOICO/MIOCENO) 10 m.a. (ESPAÑA). También llamada rana libros (yacimiento de Teruel) es un fósil raro por que registra, además de los huesos, algunas partes blandas del cuerpo del animal.

18. SMILODON (CENOZOICO/PLEISTOCENO) 20.000 años (EEUU) 1,2 metros. Conocido como «dientes de sable» y contemporáneo ya de los seres humanos se duda seriamente de su ferocidad. Algunos científicos piensan que ni tan siquiera era un cazador, sino tan sólo un humilde carroñero más.



16



17



18